

KT



ПРАВИТЕЛЬСТВО ИВАНОВСКОЙ ОБЛАСТИ

ПОСТАНОВЛЕНИЕ

от 23.06.2021 № 298 -п
г. Иваново

О памятнике природы Ивановской области «Сосновый бор в селе Долматовский»

В соответствии с Федеральным законом от 14.03.1995 № 33-ФЗ «Об особо охраняемых природных территориях», приказом Министерства экономического развития Российской Федерации от 23.11.2018 № 650 «Об установлении формы графического описания местоположения границ населенных пунктов, территориальных зон, особо охраняемых природных территорий, зон с особыми условиями использования территории, формы текстового описания местоположения границ населенных пунктов, территориальных зон, требований к точности определения координат характерных точек границ населенных пунктов, территориальных зон, особо охраняемых природных территорий, зон с особыми условиями использования территории, формату электронного документа, содержащего сведения о границах населенных пунктов, территориальных зон, особо охраняемых природных территорий, зон с особыми условиями использования территории, и о признании утратившими силу приказов Минэкономразвития России от 23 марта 2016 г. № 163 и от 4 мая 2018 г. № 236», Законом Ивановской области от 06.05.2011 № 39-ОЗ «Об особо охраняемых природных территориях в Ивановской области», решениями малого Совета Ивановского областного Совета народных депутатов от 14.07.1993 № 147 «О памятниках природы Ивановской области» и от 14.07.1993 № 148 «Об установлении границ территорий с особым правовым режимом использования земель» Правительство Ивановской области **п о с т а н о в л я е т**:

1. Изменить наименование памятника природы Ивановской области «Сосновый бор в окрестности п. Долматовский» на «Сосновый бор в селе Долматовский».

2. Реорганизовать памятник природы Ивановской области «Сосновый бор в селе Долматовский» путем изменения границ в связи с увеличением его площади.

3. Утвердить паспорт памятника природы Ивановской области «Сосновый бор в селе Долматовский» (прилагается).

4. Определить, что земельные участки включаются в состав памятника природы Ивановской области «Сосновый бор в селе Долматовский» без изъятия у собственников, владельцев и пользователей этих участков.

5. Настоящее постановление вступает в силу через 10 дней после дня его официального опубликования.

**Губернатор
Ивановской области**



С.С. Воскресенский

Приложение к постановлению
Правительства Ивановской области
от 23.06.2021 № 298 -п

П А С П О Р Т
памятника природы Ивановской области
«Сосновый бор в селе Долматовский»

1. Полное официальное название природного объекта	Памятник природы Ивановской области «Сосновый бор в селе Долматовский» (далее - Памятник природы) (решения малого Совета Ивановского областного Совета народных депутатов от 14.07.1993 № 147 «О памятниках природы Ивановской области» и от 14.07.1993 № 148 «Об установлении границ территорий с особым правовым режимом использования земель»)
2. Местоположение	Памятник природы расположен в Заволжском районе Ивановской области, на территории Сосневского сельского поселения Заволжского муниципального района Ивановской области, в селе Долматовский. Памятник природы находится на территории земельного участка с кадастровым номером 37:04:000000:760. Памятник природы состоит из шести частей
3. Описание границ Памятника природы	Описание границ Памятника природы (описание местоположения границ Памятника природы со сведениями о границах Памятника природы, содержащими графическое описание местоположения границ Памятника природы, перечень координат характерных точек границ Памятника природы в системе координат 1963 года (СК 1963 г.) приведено в приложении 1 к паспорту памятника природы Ивановской области «Сосновый бор в селе Долматовский»
4. Площадь территории Памятника природы	Площадь Памятника природы составляет 414896 кв. м +/- 2254,43 кв. м
5. Карта (схема) границ Памятника природы	Приложение 1 к паспорту памятника природы Ивановской области «Сосновый бор в селе Долматовский»
6. Характеристика (описание)	Приложение 2 к паспорту памятника природы Ивановской области «Сосновый бор в

территории Памятника природы	селе Долматовский»
7. Допустимые виды (цели) использования Памятника природы	<p>Допускаются следующие виды использования памятника природы:</p> <ol style="list-style-type: none"> 1) рекреационные (прогулки, занятия оздоровительной физкультурой и спортом); 2) научные; 3) учебные; 4) эколого-просветительские; 5) природоохранные (сохранение биоразнообразия живых организмов, обеспечение условий местообитания редких видов растений, животных, грибов, занесенных в Красную книгу Российской Федерации и Красную книгу Ивановской области); 6) фотографирование и видеосъемка животных, растений, ландшафтов, занятия живописью; 7) уборка мусора; 8) катание на лыжах, санках; 9) благоустройство территории (выкашивание травостоя, удаление сухих ветвей с деревьев) с соблюдением законодательства Российской Федерации и Ивановской области и с учетом допустимых видов использования памятника природы; 10) ремонт и обслуживание существующих линейных объектов и объектов инженерной инфраструктуры
8. Режим особой охраны (запреты и ограничения) Памятника природы	<p>На всей территории памятника природы запрещаются:</p> <ol style="list-style-type: none"> 1) строительство объектов капитального строительства; 2) установка рекламных щитов; 3) проезд, стоянка транспортных средств, за исключением транспортных средств, необходимых для устранения аварий и спасения терпящих бедствие; 4) мойка транспортных средств; 5) повреждение, рубка деревьев и кустарников (кроме рубок по согласованию с исполнительным органом государственной власти Ивановской области, уполномоченным в сфере организации, охраны и функционирования

	<p>особо охраняемых природных территорий регионального значения);</p> <ul style="list-style-type: none">6) разведение костров;7) разбивка палаток и устройство мест для пикников;8) пастьба, отдых, прогон скота;9) выкапывание ям, растений;10) оставление отходов производства и потребления;11) сжигание опавшей листвы и сгребание опавшей листвы, за исключением сгребания с участков Памятника природы, прилегающих к объектам инфраструктуры, сметания с дорожек, тропинок, площадок;12) палы травянистой растительности;13) сбор растений;14) применение ядохимикатов, кроме мероприятий в целях обеспечения санитарно-эпидемиологического благополучия населения, борьбы с насекомыми-вредителями, патогенными микроорганизмами, включая профилактические мероприятия, с соблюдением законодательства Российской Федерации и Ивановской области;15) нарушение местообитаний видов растений, грибов и животных, занесенных в Красную книгу Российской Федерации и Красную книгу Ивановской области;16) проведение культурно-массовых мероприятий (проведение праздников, конкурсов, народных гуляний, соревнований, слетов, организация и реализация развлекательных проектов, клубного досуга, демонстрация видеофильмов, организация концертов, мероприятий творческих объединений);17) работа аттракционов, кафе, нестационарных объектов уличной торговли, общественного питания
--	---

Приложение 1 к паспорту
памятника природы Ивановской области
«Сосновый бор в селе Долматовский»

Описание местоположения границ

Памятник природы Ивановской области
«Сосновый бор в селе Долматовский»
(наименование объекта, местоположение границ которого описано
(далее – объект))

Раздел 1

Сведения об объекте		
№ п/п	Характеристики объекта	Описание характеристик
1	2	3
1	Местоположение объекта	Ивановская область, Сосневское сельское поселение Заволжского муниципального района, село Долматовский
2	Площадь объекта +/- величина погрешности определения площади (Р +/- Дельта Р)	414896 кв. м +/- 2554,43 кв. м
3	Иные характеристики объекта	<p>1. Допускаются следующие виды использования объекта:</p> <p>1) рекреационные (прогулки, занятия оздоровительной физкультурой и спортом);</p> <p>2) научные;</p> <p>3) учебные;</p> <p>4) эколого-просветительские;</p> <p>5) природоохранные (сохранение биоразнообразия живых организмов, обеспечение условий местообитания редких видов растений, животных, грибов, занесенных в Красную книгу Российской Федерации и Красную книгу Ивановской области);</p> <p>6) фотографирование и видеосъемка животных, растений, ландшафтов, занятия живописью;</p>

		<p>7) уборка мусора;</p> <p>8) катание на лыжах, санках;</p> <p>9) благоустройство территории (выкашивание травостоя, удаление сухих ветвей с деревьев) с соблюдением законодательства Российской Федерации и Ивановской области и с учетом допустимых видов использования объекта;</p> <p>10) ремонт и обслуживание существующих линейных объектов и объектов инженерной инфраструктуры.</p> <p>2. На всей территории объекта запрещаются:</p> <p>1) строительство объектов капитального строительства;</p> <p>2) установка рекламных щитов;</p> <p>3) проезд, стоянка транспортных средств, за исключением транспортных средств, необходимых для устранения аварий и спасения терпящих бедствие;</p> <p>4) мойка транспортных средств;</p> <p>5) повреждение, рубка деревьев и кустарников (кроме рубок по согласованию с исполнительным органом государственной власти Ивановской области, уполномоченным в сфере организации, охраны и функционирования особо охраняемых природных территорий регионального значения);</p> <p>6) разведение костров;</p> <p>7) разбивка палаток и устройство мест для пикников;</p> <p>8) пастьба, отдых, прогон скота;</p> <p>9) выкапывание ям, растений;</p> <p>10) оставление отходов производства и потребления;</p> <p>11) сжигание опавшей листвы и сгребание опавшей листвы, за исключением сгребания с участков объекта, прилегающих к объектам</p>
--	--	--

		<p>инфраструктуры, сметания с дорожек, тропинок, площадок;</p> <p>12) палы травянистой растительности;</p> <p>13) сбор растений;</p> <p>14) применение ядохимикатов, кроме мероприятий в целях обеспечения санитарно-эпидемиологического благополучия населения, борьбы с насекомыми-вредителями, патогенными микроорганизмами, включая профилактические мероприятия, с соблюдением законодательства Российской Федерации и Ивановской области;</p> <p>15) нарушение местообитаний видов растений, грибов и животных, занесенных в Красную книгу Российской Федерации и Красную книгу Ивановской области;</p> <p>16) проведение культурно-массовых мероприятий (проведение праздников, конкурсов, народных гуляний, соревнований, слетов, организация и реализация развлекательных проектов, клубного досуга, демонстрация видеофильмов, организация концертов, мероприятий творческих объединений);</p> <p>17) работа аттракционов, кафе, нестационарных объектов уличной торговли, общественного питания</p>
--	--	--

Раздел 2

Сведения о местоположении границ объекта					
1. Система координат СК 1963 г.					
2. Сведения о характерных точках границ объекта					
Обозначение характерных точек границ	Координаты, м		Метод определения координат характерной точки	Средняя квадратиче- ская погреш- ность положе- ния характер- ной точки (Mt), м	Описание обозначе- ния точки на местности (при наличии)
	X	Y			
1	2	3	4	5	6
(1)					
1	362145.77	297026.19	Картомет- рический	1.0	-
2	362124.76	297045.84	Картомет- рический	1.0	-
3	362129.80	297145.59	Картомет- рический	1.0	-
4	362149.53	297173.09	Картомет- рический	1.0	-
5	362087.22	297226.46	Картомет- рический	1.0	-
6	362050.26	297257.14	Картомет- рический	1.0	-
7	362006.74	297284.66	Картомет- рический	1.0	-
8	361984.44	297313.38	Картомет- рический	1.0	-
9	361969.60	297377.58	Картомет- рический	1.0	-
10	361896.07	297480.46	Картомет- рический	1.0	-
11	361866.26	297530.01	Картомет- рический	1.0	-
12	361860.53	297523.37	Картомет- рический	1.0	-
13	361853.24	297511.12	Картомет- рический	1.0	-

14	361837.96	297492.33	Картомет- рический	1.0	-
15	361809.41	297477.43	Картомет- рический	1.0	-
16	361785.96	297475.09	Картомет- рический	1.0	-
17	361768.35	297469.80	Картомет- рический	1.0	-
18	361757.11	297455.32	Картомет- рический	1.0	-
19	361756.69	297436.11	Картомет- рический	1.0	-
20	361762.41	297426.14	Картомет- рический	1.0	-
21	361773.69	297413.73	Картомет- рический	1.0	-
22	361810.43	297370.09	Картомет- рический	1.0	-
23	361827.15	297351.54	Картомет- рический	1.0	-
24	361834.08	297339.51	Картомет- рический	1.0	-
25	361834.31	297338.91	Картомет- рический	1.0	-
26	361834.34	297338.28	Картомет- рический	1.0	-
27	361833.40	297330.26	Картомет- рический	1.0	-
28	361834.56	297316.68	Картомет- рический	1.0	-
29	361841.19	297306.12	Картомет- рический	1.0	-
30	361845.33	297302.22	Картомет- рический	1.0	-
31	361845.69	297301.78	Картомет- рический	1.0	-
32	361845.95	297301.00	Картомет- рический	1.0	-
33	361845.64	297299.68	Картомет- рический	1.0	-
34	361839.65	297290.40	Картомет- рический	1.0	-
35	361835.00	297286.34	Картомет- рический	1.0	-

36	361820.95	297280.02	Картомет- рический	1.0	-
37	361819.17	297277.15	Картомет- рический	1.0	-
38	361791.93	297252.98	Картомет- рический	1.0	-
39	361763.26	297226.73	Картомет- рический	1.0	-
40	361718.08	297185.45	Картомет- рический	1.0	-
41	361696.20	297159.26	Картомет- рический	1.0	-
42	361677.17	297136.81	Картомет- рический	1.0	-
43	361661.51	297126.33	Картомет- рический	1.0	-
44	361660.48	297125.99	Картомет- рический	1.0	-
45	361659.42	297126.24	Картомет- рический	1.0	-
46	361640.25	297136.98	Картомет- рический	1.0	-
47	361633.31	297142.15	Картомет- рический	1.0	-
48	361636.27	297118.16	Картомет- рический	1.0	-
49	361634.74	297091.98	Картомет- рический	1.0	-
50	361624.86	297050.99	Картомет- рический	1.0	-
51	361786.98	297040.70	Картомет- рический	1.0	-
52	361970.31	297037.84	Картомет- рический	1.0	-
53	362036.65	296998.59	Картомет- рический	1.0	-
1	362145.77	297026.19	Картомет- рический	1.0	-
(2)					
54	361864.14	297533.59	Картомет- рический	1.0	-
55	361857.53	297544.58	Картомет- рический	1.0	-

56	361855.46	297543.64	Картомет- рический	1.0	-
57	361845.98	297536.40	Картомет- рический	1.0	-
58	361827.54	297520.68	Картомет- рический	1.0	-
59	361815.56	297514.00	Картомет- рический	1.0	-
60	361797.24	297504.30	Картомет- рический	1.0	-
61	361786.30	297496.50	Картомет- рический	1.0	-
62	361776.90	297488.50	Картомет- рический	1.0	-
63	361761.67	297468.12	Картомет- рический	1.0	-
64	361761.28	297467.72	Картомет- рический	1.0	-
65	361760.79	297467.45	Картомет- рический	1.0	-
66	361748.54	297462.72	Картомет- рический	1.0	-
67	361730.42	297458.93	Картомет- рический	1.0	-
68	361752.77	297439.86	Картомет- рический	1.0	-
69	361753.12	297456.06	Картомет- рический	1.0	-
70	361753.24	297456.69	Картомет- рический	1.0	-
71	361753.54	297457.25	Картомет- рический	1.0	-
72	361765.58	297472.76	Картомет- рический	1.0	-
73	361766.03	297473.18	Картомет- рический	1.0	-
74	361766.58	297473.45	Картомет- рический	1.0	-
75	361785.18	297479.02	Картомет- рический	1.0	-
76	361808.26	297481.30	Картомет- рический	1.0	-
77	361835.40	297495.46	Картомет- рический	1.0	-

78	361849.95	297513.41	Картомет- рический	1.0	-
79	361857.28	297525.72	Картомет- рический	1.0	-
54	361864.14	297533.59	Картомет- рический	1.0	-
(3)					
80	361855.44	297548.02	Картомет- рический	1.0	-
81	361845.74	297564.20	Картомет- рический	1.0	-
82	361776.57	297583.18	Картомет- рический	1.0	-
83	361686.23	297497.44	Картомет- рический	1.0	-
84	361712.05	297475.95	Картомет- рический	1.0	-
85	361727.19	297462.34	Картомет- рический	1.0	-
86	361747.40	297466.56	Картомет- рический	1.0	-
87	361758.81	297470.98	Картомет- рический	1.0	-
88	361773.97	297491.25	Картомет- рический	1.0	-
89	361783.84	297499.66	Картомет- рический	1.0	-
90	361795.14	297507.71	Картомет- рический	1.0	-
91	361813.66	297517.52	Картомет- рический	1.0	-
92	361825.25	297523.97	Картомет- рический	1.0	-
93	361843.46	297539.52	Картомет- рический	1.0	-
94	361853.40	297547.09	Картомет- рический	1.0	-
80	361855.44	297548.02	Картомет- рический	1.0	-
(4)					
95	361618.62	297175.46	Картомет- рический	1.0	-
96	361612.92	297214.41	Картомет- рический	1.0	-

97	361612.09	297225.85	Картомет- рический	1.0	-
98	361613.16	297234.64	Картомет- рический	1.0	-
99	361615.13	297241.95	Картомет- рический	1.0	-
100	361615.14	297255.43	Картомет- рический	1.0	-
101	361613.04	297259.42	Картомет- рический	1.0	-
102	361606.06	297266.89	Картомет- рический	1.0	-
103	361595.38	297273.79	Картомет- рический	1.0	-
104	361566.38	297305.83	Картомет- рический	1.0	-
105	361563.60	297316.09	Картомет- рический	1.0	-
106	361560.77	297337.43	Картомет- рический	1.0	-
107	361564.13	297358.15	Картомет- рический	1.0	-
108	361572.94	297405.91	Картомет- рический	1.0	-
109	361248.83	297605.13	Картомет- рический	1.0	-
110	361097.45	297386.10	Картомет- рический	1.0	-
111	361153.37	297345.10	Картомет- рический	1.0	-
112	361184.96	297319.14	Картомет- рический	1.0	-
113	361222.50	297290.62	Картомет- рический	1.0	-
114	361297.71	297214.62	Картомет- рический	1.0	-
115	361346.58	297191.71	Картомет- рический	1.0	-
116	361447.98	297200.46	Картомет- рический	1.0	-
117	361532.50	297229.68	Картомет- рический	1.0	-
118	361586.87	297205.70	Картомет- рический	1.0	-

95	361618.62	297175.46	Картомет- рический	1.0	-
(5)					
119	361841.36	297300.46	Картомет- рический	1.0	-
120	361838.06	297303.56	Картомет- рический	1.0	-
121	361830.71	297315.40	Картомет- рический	1.0	-
122	361829.39	297330.32	Картомет- рический	1.0	-
123	361830.29	297338.09	Картомет- рический	1.0	-
124	361823.90	297349.18	Картомет- рический	1.0	-
125	361807.41	297367.47	Картомет- рический	1.0	-
126	361770.67	297411.09	Картомет- рический	1.0	-
127	361759.16	297423.78	Картомет- рический	1.0	-
128	361753.11	297434.31	Картомет- рический	1.0	-
129	361725.27	297458.69	Картомет- рический	1.0	-
130	361709.43	297472.93	Картомет- рический	1.0	-
131	361683.60	297494.43	Картомет- рический	1.0	-
132	361682.83	297494.18	Картомет- рический	1.0	-
133	361583.16	297399.63	Картомет- рический	1.0	-
134	361576.59	297403.67	Картомет- рический	1.0	-
135	361568.07	297357.47	Картомет- рический	1.0	-
136	361564.79	297337.37	Картомет- рический	1.0	-
137	361567.53	297316.87	Картомет- рический	1.0	-
138	361569.95	297307.77	Картомет- рический	1.0	-

139	361597.97	297276.86	Картомет- рический	1.0	-
140	361608.63	297269.98	Картомет- рический	1.0	-
141	361616.32	297261.75	Картомет- рический	1.0	-
142	361619.08	297256.40	Картомет- рический	1.0	-
143	361619.11	297241.42	Картомет- рический	1.0	-
144	361617.09	297233.88	Картомет- рический	1.0	-
145	361616.10	297225.75	Картомет- рический	1.0	-
146	361616.90	297214.85	Картомет- рический	1.0	-
147	361622.44	297176.76	Картомет- рический	1.0	-
148	361632.22	297159.31	Картомет- рический	1.0	-
149	361636.24	297144.95	Картомет- рический	1.0	-
150	361642.43	297140.34	Картомет- рический	1.0	-
151	361660.31	297130.33	Картомет- рический	1.0	-
152	361674.50	297139.81	Картомет- рический	1.0	-
153	361693.14	297161.84	Картомет- рический	1.0	-
154	361715.18	297188.22	Картомет- рический	1.0	-
155	361760.56	297229.69	Картомет- рический	1.0	-
156	361789.25	297255.96	Картомет- рический	1.0	-
157	361816.09	297279.73	Картомет- рический	1.0	-
158	361817.86	297282.63	Картомет- рический	1.0	-
159	361818.25	297283.09	Картомет- рический	1.0	-
160	361818.75	297283.42	Картомет- рический	1.0	-

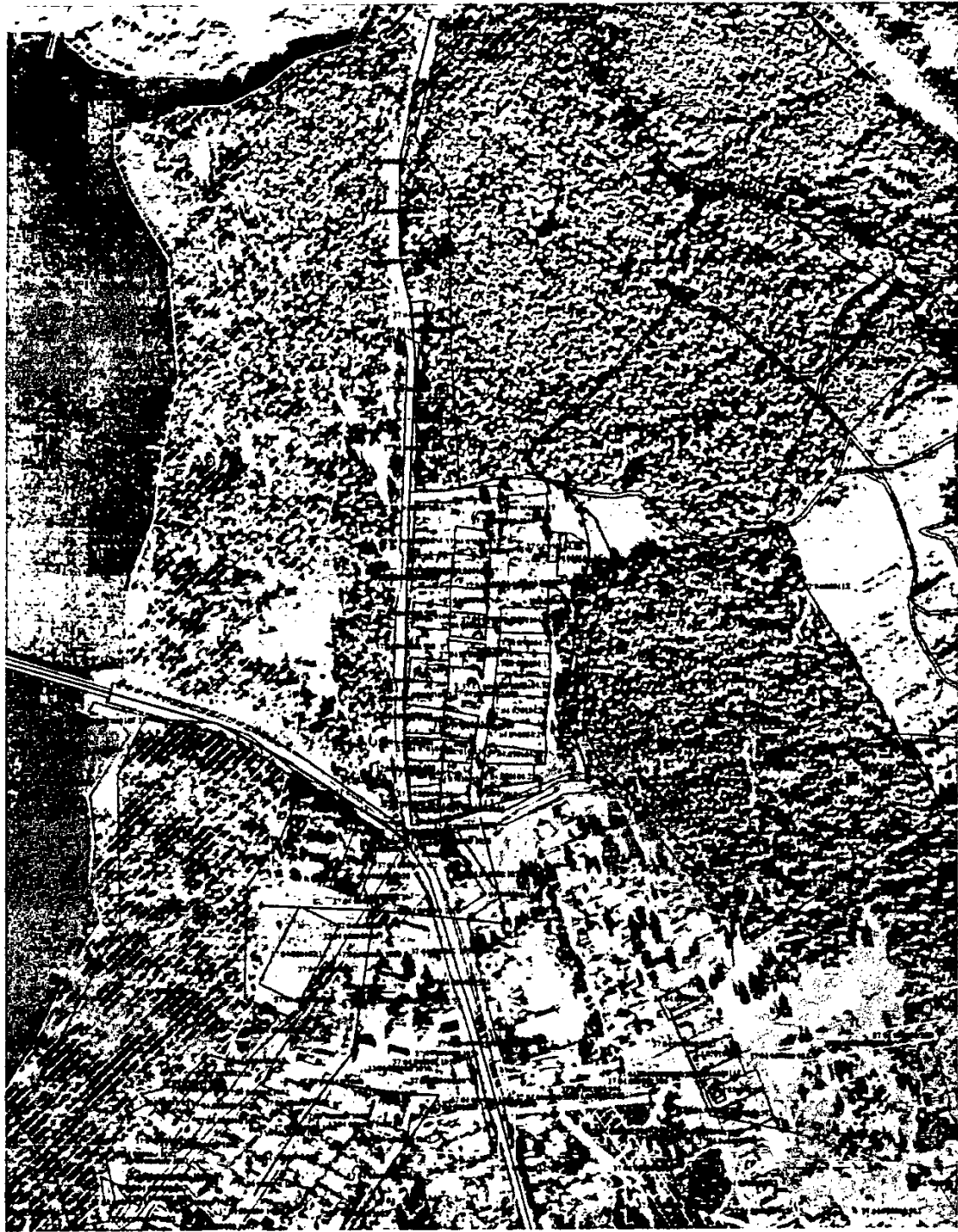
161	361832.83	297289.72	Картомет- рический	1.0	-
162	361836.61	297293.03	Картомет- рический	1.0	-
163	361839.86	297298.16	Картомет- рический	1.0	-
164	361841.17	297300.15	Картомет- рический	1.0	-
119	361841.36	297300.46	Картомет- рический	1.0	-
(6)					
165	361357.10	296693.33	Картомет- рический	1.0	-
166	361340.66	296768.93	Картомет- рический	1.0	-
167	361323.66	296806.40	Картомет- рический	1.0	-
168	361281.47	296872.55	Картомет- рический	1.0	-
169	361219.76	296848.54	Картомет- рический	1.0	-
170	361164.23	296810.37	Картомет- рический	1.0	-
171	361108.21	296808.11	Картомет- рический	1.0	-
172	361031.92	296806.26	Картомет- рический	1.0	-
173	361008.92	296860.08	Картомет- рический	1.0	-
174	360953.37	296803.52	Картомет- рический	1.0	-
175	360964.36	296766.67	Картомет- рический	1.0	-
176	360945.21	296746.46	Картомет- рический	1.0	-
177	360928.67	296733.98	Картомет- рический	1.0	-
178	360926.04	296729.02	Картомет- рический	1.0	-
179	360930.02	296725.42	Картомет- рический	1.0	-
180	360918.90	296688.26	Картомет- рический	1.0	-

181	360910.01	296698.82	Картомет- рический	1.0	-
182	360895.01	296670.56	Картомет- рический	1.0	-
183	360845.02	296649.23	Картомет- рический	1.0	-
184	360798.22	296658.88	Картомет- рический	1.0	-
185	360772.07	296651.23	Картомет- рический	1.0	-
186	360766.10	296607.47	Картомет- рический	1.0	-
187	360820.88	296592.59	Картомет- рический	1.0	-
188	360903.41	296542.35	Картомет- рический	1.0	-
189	360926.48	296567.55	Картомет- рический	1.0	-
190	361119.82	296664.84	Картомет- рический	1.0	-
191	361291.15	296662.33	Картомет- рический	1.0	-
165	361357.10	296693.33	Картомет- рический	1.0	-

3. Сведения о характерных точках части (частей) границы объекта

Обозна- чение харак- терных точек части границы	Координаты, м		Метод определе- ния координат характерной точки	Средняя квадрати- ческая погреш- ность положе- ния характер- ной точки (Mt), м	Описание обозначе- ния точки на местности (при наличии)
	X	Y			
1	2	3	4	5	6
-	-	-	-	-	-

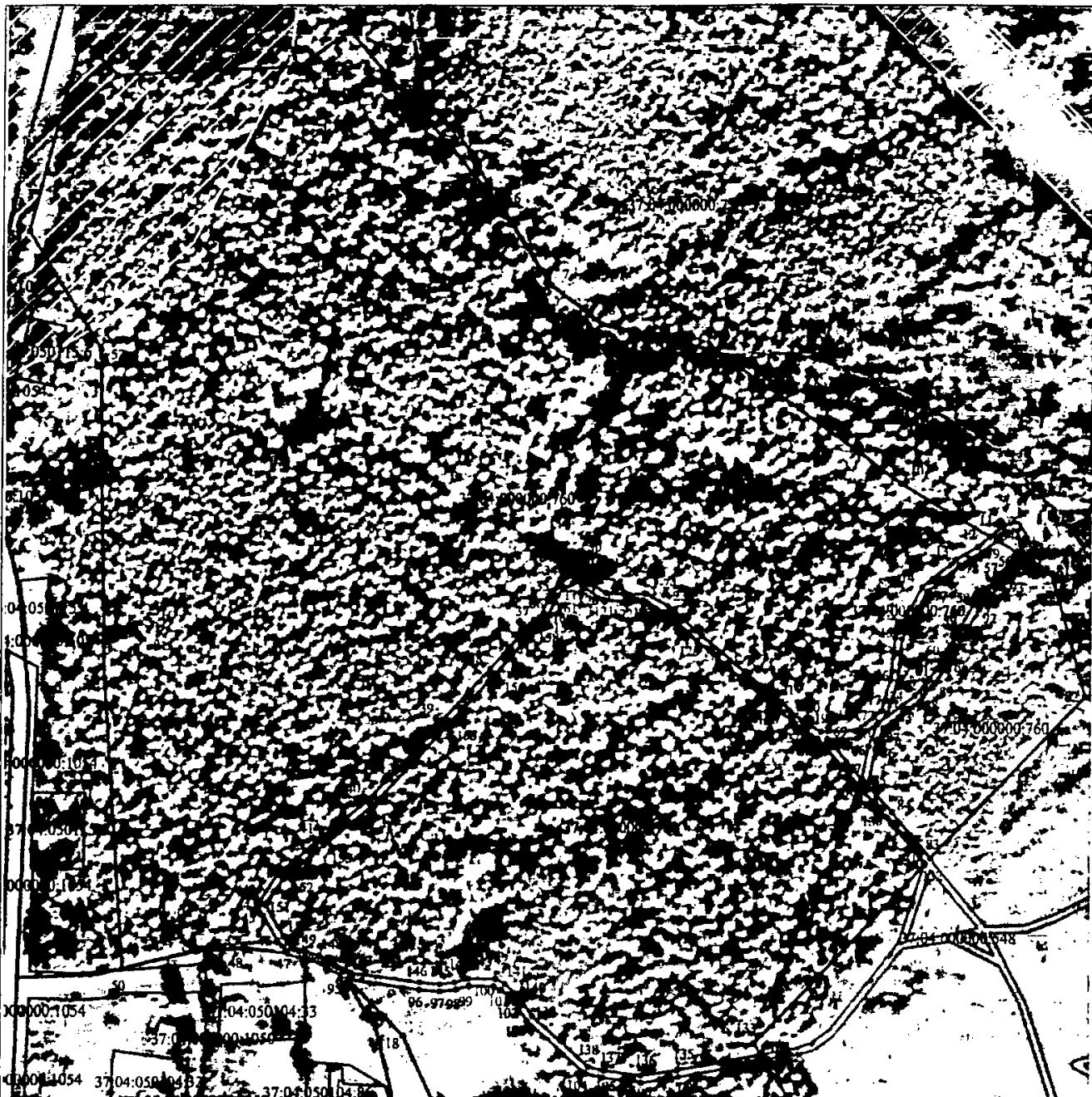
План границ объекта



М 1:5000

Используемые условные знаки и обозначения:

- - граница особо охраняемой природной территории;
- 1 - характерная точка границы особо охраняемой природной территории;
- - границы земельных участков, установленные в соответствии с федеральным законодательством, включенные в Единый государственный реестр недвижимости;
- - границы кадастровых кварталов;
- - границы зон с особыми условиями использования территорий по сведениям Единого государственного реестра недвижимости;
- - границы объектов капитального строительства;
- 37:04:000000:760 - надпись кадастрового номера земельного участка;
- 37:04:050107 - надпись кадастрового квартала



М 1:2000

Используемые условные знаки и обозначения:

- граница особо охраняемой природной территории;
- 1 - характерная точка границы особо охраняемой природной территории;
- границы земельных участков, установленные в соответствии с федеральным законодательством, включенные в Единый государственный реестр недвижимости;
- границы кадастровых кварталов;
- границы зон с особыми условиями использования территорий по сведениям Единого государственного реестра недвижимости;
- границы объектов капитального строительства;
- 37:04:000000:760 - надпись кадастрового номера земельного участка;
- 37:04:050107 - надпись кадастрового квартала



М 1:2000

Используемые условные знаки и обозначения:

- - граница особо охраняемой природной территории;
- 1 - характерная точка границы особо охраняемой природной территории;
- - границы земельных участков, установленные в соответствии с федеральным законодательством, включенные в Единый государственный реестр недвижимости;
- - границы кадастровых кварталов;
- - границы зон с особыми условиями использования территорий по сведениям Единого государственного реестра недвижимости;
- - границы объектов капитального строительства;
- 37:04:000000:760 - надпись кадастрового номера земельного участка;
- 37:04:050107 - надпись кадастрового квартала



M 1:2000

Используемые условные знаки и обозначения:

- граница особо охраняемой природной территории;
- 1 — характерная точка границы особо охраняемой природной территории;
- границы земельных участков, установленные в соответствии с федеральным законодательством, включенные в Единый государственный реестр недвижимости (далее - ЕГРН);
- границы кадастровых кварталов;
- границы зон с особыми условиями использования территорий по сведениям ЕГРН;
- границы объектов капитального строительства;

37:04:000000:760 - надпись кадастрового номера земельного участка, 37:04:050107 - надпись кадастрового квартала

Приложение 2 к паспорту
памятника природы Ивановской области
«Сосновый бор в селе Долматовский»

**Характеристика (описание) территории
памятника природы Ивановской области
«Сосновый бор в селе Долматовский»**

1. Сведения о ландшафтах, климате, геологической среде, почвенном покрове, о составе и характере растительности, животном мире, водных, минеральных и других природных ресурсах.

1.1. Геологическое строение. Территория памятника природы Ивановской области «Сосновый бор в селе Долматовский» (далее - Памятник природы) находится в пределах Московской синеклызы. Кристаллический фундамент платформы сложен породами архея и протерозоя. Его перекрывает мощный чехол палеозойских, мезозойских и кайнозойских осадочных пород. Дочетвертичные отложения представлены породами берриасского, валанжинского яруса и нижнего подъяруса готеривского яруса, песками, алевроитами с прослоями глин, в основании – песчаники, конгломераты 15 – 20 м.

1.2. Рельеф. Более высокая 6 часть Памятника природы имеет довольно крутой склон до 60°. Он прорезается одним длинным глубоким оврагом, в котором протекает ручей. В северо-восточной части обнаружено одно довольно значительное понижение, в котором на поверхности почвы застаивается вода, в растительном покрове господствуют гигрофиты.

В западной части Памятника природы (6 часть) преобладают плакорные участки с уклонами поверхности не более 6°.

На северо-востоке расположены 1 – 5 части Памятника природы, представляющие из себя слабоволнистый плакор с уклонами поверхности 1 – 6°. В 4 части Памятника природы есть небольшой склоновый участок с уклоном поверхности не более 10°.

1.3. Климат. Специальных климатических наблюдений на территории Памятника природы не проводилось. Климат умеренно континентальный, с холодной многоснежной зимой и умеренно жарким летом. Характеризуется следующими данными: среднегодовая температура составляет +3,9°C, самый холодный месяц зимы – январь, его среднесуточная температура составляет -11,5°C, самый теплый летний месяц – июль, его среднесуточная температура 18,6°C.

Основные показатели климата Памятника природы представлены в таблице 1.

Таблица 1

Основные показатели климата Памятника природы

Показатель	Месяцы											
	1	2	3	4	5	6	7	8	9	10	11	12
Средняя температура, °С	-11,5	-9,8	3,8	5	12,4	16,6	18,6	16,5	10,6	3,8	-3	-8,1
Минимум температура, °С	-14,8	-13,3	-7,5	0,7	7,2	11,5	13,8	11,8	6,6	1	-5,3	-10,9
Максимум температура, °С	-8,2	-6,3	0	9,3	17,7	21,7	23,4	21,2	14,7	6,7	-0,6	-5,2
Норма осадков, мм	39	30	28	38	46	64	77	63	60	69	56	45

Устойчивый снежный покров устанавливается в районе Памятника природы с середины ноября по декабрь. Продолжительность периода со снежным покровом составляет в среднем 152 дня, средняя высота снежного покрова – 40 см.

За год выпадает приблизительно 615 мм осадков, из них третья часть – с ноября по март и две трети – в теплое время года. Максимальное количество осадков отмечают в июле, минимальное – в феврале. Из общего количества выпавших в году осадков 70% составляют жидкие осадки, 20% – твердые и 10% – смешанные. Район относится к зоне достаточного увлажнения. В каждый из летних месяцев выпадает 60 – 80 мм осадков. Относительная влажность воздуха меняется в зависимости от времени года (от 57% в мае до 93% в декабре – январе). Годовая величина испарения составляет 380 – 410 мм, наибольшего пика она достигает в июне – июле (70 мм/месяц).

В течение всего года преобладают западные ветры. В годовом ходе наибольшие скорости ветра (до 4,0 м/с) наблюдаются в холодный период (январь, февраль, апрель).

1.4. Гидрология и гидрография. В пределах 6 части Памятника природы протекает ручей Гришаниха, имеющий длину водотока 3,5 км и впадающий в Горьковское водохранилище (залив р. Меры).

Речной бассейн: (Верхняя) Волга до Куйбышевского водохранилища (без бассейна Оки). Речной подбассейн: Волга ниже Рыбинского водохранилища до впадения Оки.

Водохозяйственный участок: Волга от г. Кострома до Горьковского гидроузла (Горьковское водохранилище) без р. Унжа.

1.5. Почвенный покров.

Согласно почвенному районированию Центрального нечерноземного района территория Памятника природы относится к зоне дерново-подзолистых почв, южнотаежно-лесной подзоне, Среднерусской провинции дерново-подзолистых среднегумусированных почв, западной подпровинции, возвышенно-волнистому суглинистому дерново-подзолистому округу, приволжскому эродированному району.

В пределах Памятника природы распространены дерново-подзолистые почвы, преимущественно неглубокоподзолистые, легкосуглинистые (почвенный профиль дерново-подзолистой почвы (57.499223, 42.327645) представлен на рис. 1). Почвы обладают отчетливой элювиально-иллювиальной дифференциацией по гранулометрическому и валовому составу. Реакция почв кислая, кислотность уменьшается от верхних горизонтов к породе.



Рис. 1. Почвенный профиль дерново-подзолистой почвы (57.499223, 42.327645)

1.6. Растительный и животный мир.

1.6.1. Растительность и флора.

1.6.1.1. Растительность.

Согласно дробному лесорастительному районированию Нечерноземного центра Памятник природы относится к лесной зоне, подзоны южной тайги.

Флора Памятника природы ранее обследовалась в 2011 году.

Памятник природы создан в целях сохранения искусственно созданной системы. Имеет эстетическую и оздоровительную ценность.

Исследования состава и структуры растительности Памятника природы проводились в августе 2018 года специалистами общества с ограниченной ответственностью «БИТ».

Растительность Памятника природы представлена сообществами лесной и луговой, а также сорно-рудеральной растительности.

Лесная растительность представлена как естественными, так и искусственными насаждениями. Площадь, занятая древесно-кустарниковыми насаждениями, составляет более 80% от всей площади Памятника природы.

В результате исследований 2018 года были выделены различные типы лесов: сосняк травянистый, сосняк с березой черничный, сосняк с елью черничный, ельник кисличник, березняк с сосной травянистый.

Сосняк травянистый. Древостой разреженный, сомкнутость крон составляет 0,5 – 0,6, только в наиболее сохранившихся местах достигает 0,8. Подрост представлен березой повислой, реже широколиственными породами (липой сердцелистная, клен остролистный, дуб черешчатый). Подлесок выражен неравномерно, местами очень густой. В его составе преобладают рябина обыкновенная (*Sorbus aucuparia*), малина обыкновенная (*Rubus idaeus*), можжевельник обыкновенный (*Juniperus communis*), реже встречаются бересклет бородавчатый (*Euonymus verrucosa*) и др. Травянистый покров образован вейником тростниковидным, земляникой лесной, вероникой лекарственной, среди папоротников преобладает кочедыжник женский. На участках изреженных насаждений травяно-кустарничковый ярус представлен низкими плотнодерновыми злаками.

Сосняк с елью черничный. Сомкнутость крон колеблется от 0,3 до 0,7. В древостое доминирует сосна (формулы древостоя: 7С3Е+Б или 6С3Е1Б). Подрост образован березой, липой, сосной, дубом черешчатым и др. Подлесок редкий, состоит из малины, рябины, ирги, бузины, бересклета. Травянистый покров – разнотравный, средней густоты, в нем присутствуют обычные виды (вейник лесной, клевер средний, ежа сборная, земляника лесная, щитовник распростертый, звездчатка жестколистная, кислица заячья, копытень европейский).

Сосняк разнотравный с густым подлеском из рябины. Средний возраст сосны 60 – 80 лет. Подлесок очень густой и равномерный. Он представлен молодыми деревцами рябины обыкновенной, ирги колосистой и клена американского. В травяно-кустарничковом ярусе встречается вейник наземный, земляника лесная, душистый колосок, ежа сборная; редко – брусника, черника, костяника.

Сосняк с березой черничный. Средний возраст сосны 90 – 100 лет, сомкнутость крон 0,4 – 0,5. Насаждения этого типа расположены в центре 5 части Памятника природы, на легких суглинистых почвах. Преобладает сосна с примесью, главным образом, березы (формулы древостоя: 7С3Б+Е или 6С3Б1Е). Подрост состоит из березы, сосны, липы мелколистной (*Tilia cordata*), дуба черешчатого (*Quercus robur*), от редкой до средней густоты. Подлесок средней густоты из рябины, малины, ирги колосистой (*Amelanchier spicata*), бересклета бородавчатого (*Euonymus verrucosa*), бузины красной (*Sambucus racemosa*). Травостой злаково-разнотравный средней густоты, в нем отмечены полевица тонкая (*Agrostis tenuis*), вейник лесной (*Calamagrostis arundinacea*), черника (*Vaccinium myrtillus*), земляника лесная (*Fragaria vesca*), вероника дубравная (*V. chamaedrys*) и другие виды.

Сосново-еловый лес. В травяно-кустарничковом ярусе преобладают черника, брусника, костяника, грушанка круглолистная, воронец красноплодный.

Березняк травянистый. Средний возраст около 40 – 50 лет, сомкнутость крон деревьев – 0,8. Подрост и подлесок достаточно густые. Травянистый покров средней густоты, разнотравно-злаковый, в нем присутствуют многие лугово-опушечные виды (полевица тонкая, мятлик луговой, душистый колосок, клевера ползучий и луговой, вероника дубравная, земляника лесная, кульбаба осенняя).

Луговая растительность. Луга на территории всех частей соснового бора представлены фрагментарно. Распространены злаково-разнотравные луга, которые в значительной степени деградированы. Среди злаков обычно встречаются: ежа сборная, мятлик луговой, полевица тонкая, пырей ползучий, душистый колосок, тимофеевка луговая. Среди бобовых часто отмечаются: клевер ползучий, клевер средний, горошек мышиный, чина луговая. Из разнотравья отмечены: подорожник средний, одуванчик лекарственный, гвоздика травянка, вероника длиннолистная, нивяник обыкновенный, тысячелистник обыкновенный, короставник полевой и другие виды. Также встречаются: щитовник распростертый, борец северный, воронец красноплодный, астрагал датский, фиалка холмовая, фиалка опущенная, фиалка незамеченная, двулепестник альпийский, двулепестник парижский, золототысячник обыкновенный, колокольчик крапиволистный.

Прибрежно-водная и водная растительность. Водная растительность отсутствует. Однако в 6 части Памятника природы в овраге у ручья Гришаниха обнаружены сообщества прибрежно-водной растительности. Основными представителями сообщества являются: манник большой, хвощ речной, череда олиственная. Также часто встречаются заросли осоки острой. Реже расположены группами: ситник развесистый, частуха подорожниковая, ирис ложноаировый, кипрей мохнатый, вех ядовитый, сабельник болотный, страусник обыкновенный.

Сорно-рудеральная растительность. Среди луговой растительности присутствуют многие сорно-рудеральные растения, устойчивые к антропогенным нагрузкам. Обычно встречаются: одуванчик обыкновенный, подорожник средний, осот полевой, бодяг полевой, полынь обыкновенная, пастушья сумка обыкновенная, реже распространены лебеда раскидистая, крестовник обыкновенный.

1.6.1.2. Флора.

Сосудистые растения. В результате собственных исследований и обобщения имеющихся литературных данных во флоре Памятника природы отмечено 250 видов сосудистых растений, относящихся к отделу Покрытосеменные, 2 классам, 103 семействам и 157 родам.

По числу видов ведущими семействами являются следующие: Asteraceae (Астровые) – 57 видов (22,8% от общего числа видов), Gramineae (Злаки) – 30 видов (12,0%), Rosaceae (Розоцветные) – 30 видов (12,0%), Brassicaceae (Крестоцветные) – 18 видов (7,2%), Leguminosae (Бобовые) – 17 видов (6,8%), Labiatae (Губоцветные) – 16 видов (6,4%), Caryophyllaceae (Гвоздичные) – 12 видов (4,8%), Umbelliferae (Зонтичные) – 12 видов (4,8%), Salicaceae (Ивовые) – 11 видов (4,4%), Polygonaceae (Гречишные) – 11 видов (4,4%). Вместе они составляют 203 вида (81,2% от общего числа).

Также имеются виды, относящиеся к отделам Голосеменные (2 вида), Папоротниковидные, Хвощевидные.

Во флоре Памятника природы к 2018 году отмечено 11 адвентивных видов, среди которых многие относятся к инвазионным для Ивановской области и включены в Черную книгу флоры Средней России. Это пырей ползучий (*Elytrigia repens*), крапива двудомная (*Urtica dioica*), клевер ползучий (*Trifolium repens*) и др.

Необходимо организовать мониторинг расселения адвентивных видов.

Мхи. Всего было выявлено 10 видов зеленых мхов: *Stereodon pallescens*, *Brachythecium salebrosum*, *Plagiothecium laetum*, *Atrichum undulatum*, *Climacium dendroides*, *Brachythecium rutabulum*, *Thuidium philibertii*, *Dicranum scoparium*, *Hylocomium splendens*, *Brachytheciastrum velutinum*.

Наиболее часто в основаниях стволов деревьев встречается *Dicranum scoparium*, реже *Plagiothecium laetum*.

Лишайники. Специальное изучение лишайников не проводилось. При исследовании территории Памятника природы в 2018 году было обнаружено 7 видов лишайников.

Семейство Кладониевые – Cladoniaceae, представлено 4 видами: (кладония курчавая – *Cl. crispata* (Fch.) Flot, кладония лесная – *Cl. Sylvatica* (L.) Hoffm, кладония пустая – *Cl. cenotea* (Ach.) Schaer., кладония стройная – *Cl. gracilis* Nyl.).

Семейство Пармелиевые – Parmeliaceae, представлено 2 видами: пармелия бороздчатая – *P. Sulcata* Tayl., гипогимния вздутая – *Hypogymnia physodes* (L.) Nyl.

Семейство Лецидеевые – Lecideaceae, представлено 1 видом: лецидея скученная – *Lecidea glomerulosa* Steud.

Грибы. Специальное изучение грибов на территории Памятника природы не проводилось. При исследованиях в 2018 году обнаружено несколько видов грибов – шляпочные макромицеты: белый гриб (*Boletus edulis*), несколько видов сыроежек (*Russula* sp.), опенок летний (*Kuehneromyces mutabilis*), опенок осенний (*Armillaria mellea*), мухомор красный (*Amanita muscaria*) и другие.

1.6.2. Животный мир.

1.6.2.1. Беспозвоночные животные.

Исследование фауны некоторых групп беспозвоночных животных проводилось в августе 2018 года.

Тип Кольчатые черви (Annelida), класс Малощетинковые (Oligochaeta) представлен дождевыми червями (*Lumbricus terrestris*, *L. rubelli* и др.).

Тип Членистоногие (Arthropoda).

Класс Паукообразные (Arachnida). Отряд Пауки (Aranei). Отмечены виды из 3 семейств: обыкновенный крестовик (*Araneus diadematus*), род *Araneus*, семейство Araneidae; семейство Theridiidae (мелкий паук – *Parasteatoda lunata*); семейство Thomisidae (род *Tibellus*).

Отряд Клещи (Acari) представлен галловым липовым клещом из семейства Эриофиды (Eriophyidae), вызывающий на листьях липы появление красных шиповатых выростов.

Класс Насекомые (Insecta). В период исследования выявлено более 70 видов из 7 отрядов. Фауна насекомых включает лесные и луговые виды. Есть синантропные виды. Большинство видов обнаружено в травянистом ярусе.

Отряд Прямокрылые представлен 2 семействами: сем. Саранчовые (Acrididae), несколько видов кобылок; сем. Настоящие кузнечики (Tettigoniidae) – кузнечиком зеленым, кузнечиком певчим. Виды обитают на лугах и лесных опушках.

Отряд Равнокрылые хоботные характерны для травянистого яруса лесов и лугов. Выявлено 2 семейства: сем. Настоящие тли (Aphididae) и сем. Цикадки (Cicadellidae).

Отряд Клопы. Выявлены представители 7 семейств: сем. Щитники (Pentatomidae), встречается щитник сосновый *Chlorochroa pinicola* (на хвойных деревьях), обычны клоп ягодный и щитник цветочный; сем. Подкорники (Aradidae), род *Aradus*; сем. Слепняки (Miridae); сем. Клопы-охотники (Nabidae), род *Reduviolus*; сем. Хищницы (Reduviidae), род *Reduvius*; сем. Краевики (Coreidae), род *Coreus*; сем. Булавники (Rhopalidae).

Отряд Жесткокрылые. Выявлены представители 5 семейств: сем. Жужелицы (Carabidae), роды: Жужелица (*Carabus*), Тускляк (*Amara*), Быстряк (*Agonum*), Бегун (*Harpalus*); сем. Божьи коровки (Coccinellidae), коровка семиточечная (*Coccinella septempunctata*); сем. Листоеды (Chrysomelidae): род *Chrysomela*, род *Cryptocephalus* (скрытоглав); сем. Мертвоеды (Silphidae), мертвоед трехреберный (*Phosphuga atrata*); сем. Долгоносики (Curculionidae), коротконос сероватый (*Polydrosus incanus*).

Отряд Чешуекрылые. В результате проведенных исследований было выявлено 20 видов дневных чешуекрылых из 5 семейств и 112 видов высших ночных чешуекрылых из 10 семейств.

Среди дневных чешуекрылых преобладают белянки, голубянки и нимфалиды. Наиболее высокая численность отмечена на открытых, хорошо прогреваемых участках с большим количеством цветущих растений. Многочисленными видами являются брюквенница (*Pieris napi*), голубянка аргус (*Plebejus argus*), черно-бурый глазок (*Aphantopus thurepethus*).

Семейства ночных чешуекрылых представлены небогато. Например, медведиц обнаружено 7 видов, хохлаток – 5 видов, бражников – 2 вида. Преобладают представители лесного фаунистического комплекса. Наиболее высокую численность имеют некоторые виды медведиц, например, медведица мятная (*Spilosoma menthastri*).

Отряд Двукрылые. Отмечены представители 9 семейств: сем. Настоящие комары (*Culicidae*); сем. Долгоножки (*Tipulidae*); сем. Болотницы (*Limoniidae*); сем. Ктыри (*Asilidae*); сем. Толкунчики (*Empididae*); сем. Журчалки (*Syrphidae*); сем. Настоящие мухи (*Muscidae*); сем. Гнильницы, или Навозные комары, или Скатописиды (*Scatopsidae*); сем. Злаковые мухи (*Chloropidae*).

Отряд Перепончатокрылые. Выявлены представители 2 семейств: сем. Настоящие муравьи (*Formicidae*), муравей черный (*Lasius niger*), сем. *Formica*, *Formica pratensis*.

1.6.2.2. Позвоночные животные.

Класс Земноводные (*Amphibia*). Многочисленным видом, доминирующим в населении земноводных (до 96% от всех земноводных), является травяная лягушка. Она относится к группе наземных бурых лягушек (вместе с остромордой лягушкой). Летом, будучи лесным видом, она относительно равномерно распределена. В летний период в разные годы в утренние и вечерние часы в среднем учитывается от 4 до 9 особей травяной лягушки на 1 км учетного маршрута шириной 2 – 3 м. Осенью (в сентябре) травяная лягушка концентрируется на берегах р. Мера. Это связано с зимовкой травяной лягушки в водоемах, обычно в реках.

Остромордая лягушка является малочисленным видом. Ее доля в населении земноводных составляет 0,8%.

Класс Пресмыкающиеся (*Reptilia*). На территории Памятника природы выявлено 2 вида пресмыкающихся, относящиеся к отряду Чешуйчатые (*Squamata*). Это живородящая ящерица (*Lacertavivipara*) из семейства *Lacertidae* и обыкновенный уж (*Natrixnatrix*) из семейства *Colubridae*.

Ящерица встречается на опушках и полянах в лесистой части (6 часть Памятника природы), а также у р. Мера, в том числе у уреза воды. Уж отмечен только в 1 – 5 частях Памятника природы, что может объясняться наличием локальных участков обитания и захламенностью территории (упавшими стволами, валежником, пнями).

Класс Птицы (*Aves*). Всего было выявлено 9 видов птиц, обитающих на территории Памятника природы. Среди часто

встречающихся видов птиц отмечены: зяблик, дрозд-рябинник, большая синица и полевой воробей.

Фауна и население птиц Памятника природы достаточно разнообразны. Это определяется большой площадью лесных насаждений, разнообразием биотопов, наличием довольно крупного водоема в непосредственной близости от границы территории Памятника природы.

Основу авифауны составляют типичные лесные виды птиц – зяблик, пеночки (весничка, трещетка), синицы (большая, лазоревка), поползень, дятлы (большой и малый пестрый, белоспинный), мухоловка-пеструшка, крапивник и другие виды.

Класс Млекопитающие. Различные виды млекопитающих выявлялись по следам жизнедеятельности, ландшафтным характеристикам местности и визуальным регистрациям животных.

Отряд Насекомоядные (Eulipotiphla) представлен обыкновенным ежом (*Erinaceus europaeus*), кротом (*Talpa europaea*), землеройкой (*Potamogalinae*).

Отряд Грызуны (Rodentia) насчитывает более 4 видов. На территории Памятника природы обычны: полевки (р. *Microtus*, *Chletrionomys*), водяные полевки (*Arvicola terrestris*), мыши (*Apodemus*), обыкновенная белка (*Sciurus vulgaris*).

Отряд Зайцеобразные представлен 2 видами: зайцем-беляком (*Lepus timidus*) и зайцем-русаком (*L. europaeus*). Оба вида являются объектами охотничьего промысла.

Отряд Хищные представлен 8 – 9 видами млекопитающих. Самым типичным является волк (*Canis lupus*). Однако следов присутствия этого хищника в окрестностях Памятника природы не обнаружилось, сведения приведены по данным местных жителей. Более обычны для территории другие псовые: обыкновенная лисица (*Vulpes vulpes*), являющаяся объектом пушного промысла. Вторым семейством хищных являются куны. Обычны для лесных и открытых биотопов лесная куница (*Martes martes*), барсук (*Meles meles*), лесной хорь (*M. putorius*).

Из крупных копытных (отряд Парнокопытные) на территории обитают лось (*Alces alces*) и кабан (*Sus scrofa*). Оба вида входят в список охотничьих.

1.7. Краткая характеристика минеральных и других природных ресурсов.

В пределах Памятника природы отсутствуют минеральные и другие природные ресурсы.

2. Данные о наличии на территории Памятника природы местообитаний редких и находящихся под угрозой исчезновения видов растений, животных и грибов, занесенных в Красную книгу Российской Федерации и Красную книгу Ивановской области.

2.1. Редкие виды растений.

2.1.1. Виды Красной книги Ивановской области.

Воронец красноплодный (*Actaea erythrocarpa* Fisch.). Семейство Лютиковые – *Ranunculaceae*, категория статуса – 3. Многолетнее травянистое растение с толстым корневищем, высотой 30 – 70 см. Стебли прямостоячие, при основании с бурыми чешуйками. Листья светло-зеленые, крупные, дважды или трижды трехраздельные, конечные дольки заостренные. Цветки мелкие, собраны в овальную кисть, состоят из 4 чашелистиков и 2 – 6 мелких белых лепестков, многочисленных тычинок. Плод – сочная многолистовка ярко-красного (реже – белого) цвета. Несколько экземпляров обнаружено в центре 6 части Памятника природы.

Двулепестник парижский (*Circaea lutetiana* L.). Семейство Кипрейные – *Onagraceae*, категория статуса – 3. Многолетнее травянистое растение высотой 25 – 55 см, со шнуровидным ползучим корневищем. Листья супротивные, яйцевидно-ланцетные, черешковые. Цветки мелкие, розовые, длиной около 3 мм, без прицветников, в верхушечных простых или ветвистых кистях. Чашелистики пурпурные, при цветении резко отогнуты вниз. Плоды овально-грушевидные, двусемянные, с крючковидно-изогнутыми щетинками. Несколько экземпляров обнаружено в 1 и 6 частях Памятника природы.

Фиалка холмовая (*Viola collina* Bess.). Семейство Фиалковые – *Violaceae*, категория статуса – 3. Многолетнее травянистое бесстебельное растение высотой 5 – 15 см, с розеткой листьев и ветвистым корневищем. Листья на черешках, мягко опушены, листовые пластинки светло-зеленые, сердцевидные, по бокам закругленные. Прилистники по краям с бахромками и ресничками. Цветки одиночные, на волосистых цветоножках, пахучие, светло-лиловые, с беловатым шпорцем. Плод – опушенная шаровидная коробочка. Семена с придатками, привлекающими муравьев. Декоративный вид. Несколько экземпляров обнаружено в центре 6 части Памятника природы.

2.1.2. Сосудистые растения, нуждающиеся в постоянном контроле.

Ландыш майский – *Convallaria majalis* L., семейство Лилейные – *Liliaceae*. Встречается группами в сосновых и сосново-еловых лесах.

Щитовник распростертый – *Dryopteris expansa*, семейство – *Dryopteridaceae*. Встречается преимущественно в хвойных лесах, на влажной почве.

Страустник обыкновенный – *Matteuccia struthiopteris*, семейство Оноклеевые – *Onocleaceae*. Встречается в сырых местах на дне оврагов.

Фегоптерис буковый – *Phegopteris connectilis* (Michx.) Watt, семейство Телиптерисовые – *Thelypteridaceae*.

Можжевельник обыкновенный – *Juniperus communis*, семейство Кипарисовые – *Cupressaceae*. Растет на различных почвах, чаще всего на сухих и бедных песчаных и подзолистых, которые при умеренной

влажности для него наиболее благоприятны; встречается также на избыточно проточно-влажных, несколько заболоченных почвах.

Любка двулистная – *Platanthéra bifolia*, семейство Орхидные – *Orchidaceae*. Обитает в светлых хвойных, лиственных и смешанных лесах.

Ирис водяной (касатик ложноаировый) – *Íris pseudácorus*, семейство Ирисовые – *Iridaceae*. Растет по болотам, на мелководьях и по сырым берегам рек и озер, на обводненных болотистых лугах.

Купальница европейская – *Tróllius europaéus*, семейство Лютиковые – *Ranunculaceae*. Растет в основном на опушках смешанных лесов, сырых полянах и лугах.

2.2. Редкие виды животных.

Редкие виды животных, включенные в Красную книгу Российской Федерации и Красную книгу Ивановской области, не обнаружены.

3. Сведения об историко-культурных объектах в границах особо охраняемой природной территории.

Историко-культурные объекты в границах Памятника природы отсутствуют.